

ა(ა)იპ სარკინიგზო ტრანსპორტის კოლეჯის დირექტორის

ბ რ ძ ა ნ ე ბ ა № 55

26 04 2024 წ.

ქ. თბილისი

„ა(ა)იპ სარკინიგზო ტრანსპორტის კოლეჯის პროფესიული სტუდენტის შეფასებისა და კვალიფიკაციის მინიჭების წესის დამტკიცების შესახებ“ ა(ა)იპ სარკინიგზო ტრანსპორტის კოლეჯის დირექტორის 2018 წლის 1 თებერვლის №30 ბრძანებაში ცვლილების შესახებ

ა(ა)იპ სარკინიგზო ტრანსპორტის კოლეჯის (შემდგომში - კოლეჯი) წესდების მე-5 მუხლის 5.1.9. ქვეპუნქტის შესაბამისად,

ვ ბ რ ძ ა ნ ე ბ ა:

1. განხორციელდეს ცვლილება კოლეჯის დირექტორის 2018 წლის 1 თებერვლის №30 ბრძანებით დამტკიცებულ „ა(ა)იპ სარკინიგზო ტრანსპორტის კოლეჯის პროფესიული სტუდენტის შეფასებისა და კვალიფიკაციის მინიჭების წესში“ და „ა(ა)იპ სარკინიგზო ტრანსპორტის კოლეჯის პროფესიული სტუდენტის შეფასებისა და კვალიფიკაციის მინიჭების წესი“ ჩამოყალიბდეს ამ ბრძანების დანართის სახით.

2. ბრძანების დაინტერესებულ პირთათვის გაცნობის უზრუნველყოფა დაევალოს კოლეჯის საქმისმწარმოებელს.

3. ბრძანება ძალაშია ხელმოწერისთანავე.

4. ბრძანება შესაძლებელია გასაჩივრდეს გაცნობიდან ერთი თვის ვადაში ქ. თბილისის საქალაქო სასამართლოში. (მის: ქ. თბილისი, დავით აღმაშენებლის ხეივანი, მე-12 კმ, №6) კანონმდებლობით დადგენილი წესით.)

კოლეჯის დირექტორი



მანანა მოისწრაფიშვილი

ა(ა)იპ სარკინიგზო ტრანსპორტის კოლეჯში პროფესიული სტუდენტის შეფასებისა და კვალიფიკაციის მინიჭების წესი

მუხლი 1. ზოგადი დებულებები

1. აღნიშნული წესი შემუშავებულია ა(ა)იპ სარკინიგზო ტრანსპორტის კოლეჯის წესდებისა და პროფესიული საგანმანათლებლო დაწესებულების ავტორიზაციის სტანდარტების საფუძველზე და განსაზღვრავს მოდულური, დუალური (პროფესიული საგანმანათლებლო პროგრამები, რომელშიც სავალდებულო პროფესიული მოდულებით გათვალისწინებული სწავლის შედეგებისთვის გამოყოფილი კრედიტების საერთო მოცულობის 50%-ზე მეტი რეალურ სამუშაო გარემოში მიიღწევა) და ინტეგრირებული პროფესიული საგანმანათლებლო პროგრამების პროფესიულ სტუდენტთა სწავლის შედეგების მიღწევების შეფასების წესს კოლეჯში, მათ შორის, რეგიონალურ ჰიბრიდულ სასწავლო ცენტრებში.
2. კვალიფიკაციის მინიჭებისთვის პროფესიულმა სტუდენტმა უნდა დააგროვოს პროფესიული საგანმანათლებლო პროგრამით გათვალისწინებული კრედიტები. იმ პროფესიული საგანმანათლებლო პროგრამებისათვის, რომლის სავალდებულო პროფესიული მოდულებით გათვალისწინებული სწავლის შედეგების 50%-ზე მეტი მიიღწევა რეალურ სამუშაო გარემოში, კვალიფიკაციის მინიჭებისთვის დამატებითი პირობაა საკვალიფიკაციო გამოცდის ჩაბარება.
3. პროფესიული საგანმანათლებლო პროგრამით გათვალისწინებული კრედიტების ათვისება ხდება კოლეჯში და/ან წარმოებაში სასწავლო გეგმის შესაბამისად.
4. პროფესიული სტუდენტი კოლეჯში ეუფლება თეორიულ ცოდნას და გამოიმუშავებს პრაქტიკულ უნარებს;
5. პროფესიული სტუდენტი, რომელიც არ დაესწრება მოდულის შემადგენელი საერთო საათების 1/3-ზე მეტს, არ მიეცემა ნება, არანაკლებ გაცდენილი საათების 50%-ის აღდგენის გარეშე, დაიდასტუროს მოდულის გავლა.

მუხლი 2. შეფასების პრინციპები

1. შეფასება ეფუძნება შემდეგ პრინციპებს:

- ა) ვალიდურობას;
- ბ) სანდოობას;
- გ) გამჭვირვალობას;
- დ) სამართლიანობას;
- ე) ობიექტურობას.

1.1. ვალიდურობა.

ვალიდურობა არის შეფასების სიზუსტისა და შესაბამისობის საზომი, რომელიც არკვევს შეფასების მიზნის შესაბამისობას სწავლის შედეგთან; ვალიდურობა იძლევა შესაძლებლობას მტკიცებულებების საფუძველზე დადასტურდეს პროფესიული სტუდენტის კონკრეტული კვალიფიკაციის ფარგლებში შესაბამისი ცოდნა და უნარები. შეფასება არავალიდურია იმ შემთხვევაში, თუ შეფასების მოთხოვნები მიზანთან/სწავლის შედეგთან შეუსაბამოა;

1.2. სანდოობა. სანდოა შეფასება თუ:

- 1.2.1. შეფასების შედეგები ერთი და იგივეა, მიუხედავად იმისა, თუ ვინ და როდის აფასებს პროფესიული სტუდენტის სწავლის შედეგებს;
- 1.2.2. გამოიყენება ვალიდური შეფასების მექანიზმები;
- 1.2.3. ეფუძნება შეფასების მკაფიოდ განსაზღვრულ კრიტერიუმებს;
- 1.2.4. ის უცვლელია განსაზღვრული დროის განმავლობაში.

1.3. ობიექტურობა, სამართლიანობა და გამჭვირვალობა.

- 1.3.1. ობიექტური და სამართლიანი შეფასება უნდა იყოს გამჭვირვალე. მასში ნათლად უნდა იყოს განსაზღვრული კონკრეტული კრიტერიუმები, რომელთა მიხედვითაც, მაქსიმალურად ობიექტურად და

სამართლიანად შეფასდება ნებისმიერი პროფესიული სტუდენტის ესა თუ ის სწავლის შედეგი. სასურველია, რომ შეფასების კრიტერიუმები წინასწარ იყოს ცნობილი პროფესიული სტუდენტისათვის.

1.3.2. მიუხედავად იმისა, შეფასება ხორციელდება წერიტი/ზეპირი გამოკითხვის, პრაქტიკული დავალების, ტესტისა თუ სხვა გამოკითხვის მეთოდით, პრინციპი უნდა იყოს ერთგვაროვანი.

1.3.3. სასურველია პროფესიული სტუდენტის ინდივიდუალური შესაძლებლობებისა და საჭიროებების გათვალისწინებით შეირჩეს შეფასების შესაბამისი ინსტრუმენტი და სწავლის შედეგის დადასტურებისათვის საჭირო გარემო.

1.3.4. შეფასების ინსტრუმენტი უნდა იყოს ადვილად გასაგები და პროცესში ჩართულ ყველა პირს, მათ შორის, პროფესიულ სტუდენტს ერთმნიშვნელოვნად ესმოდეს მისი შინაარსი. თუმცა, სიმარტივე უნდა გამორიცხავდეს მტკიცებულებებიდან რომელიმეს უგულებელყოფას.

მუხლი 3. შეფასების ინსტრუმენტის შერჩევა

1. პროფესიული საგანმანათლებლო პროგრამის პროფესიულ სტუდენტთა შეფასებისათვის გამოიყენება შეფასების ინსტრუმენტი.
2. შეფასების ინსტრუმენტის შექმნის ვალდებულება აქვს მოდულის განმახორციელებელ პირს (პირებს);
3. შეფასების ინსტრუმენტი უნდა შეესაბამებოდეს მოდულით განსაზღვრულ შეფასების მიმართულებას (დანართი №1);
4. შეფასების ინსტრუმენტის სტრუქტურა უნდა შეესაბამებოდეს დანართი №2-ის მიხედვით დამტკიცებულ ფორმას;
5. პროფესიული საგანმანათლებლო პროგრამის შემუშავების პროცესში ჩართული პროფესიული საგანმანათლებლო პროგრამის ხელმძღვანელი და პროფესიული განათლების მასწავლებელი/ები მოდულის ადაპტირებისას შეფასების მიმართულების მიხედვით არჩევენ შესაბამის შეფასების ინსტრუმენტს.

მუხლი 4. შეფასების ინსტრუმენტის მიმართ განსაზღვრული მოთხოვნები და სტრუქტურა (დანართი №2)

შეფასების ინსტრუმენტში სავალდებულოდ მიეთითება შემდეგი ინფორმაცია:

1. პროფესიული საგანმანათლებლო პროგრამის დასახელება;
2. მოდულის დასახელება და კოდი;
3. შეფასების თარიღი;
4. შეფასების ხანგრძლივობა. თუ შეფასების ინსტრუმენტი მოიცავს ერთზე მეტ შეფასების მიმართულებას, შეფასების ხანგრძლივობა განისაზღვრება თითოეული მიმართულებისათვის ცალ-ცალკე.
5. შესაფასებელი პირის პირადი ნომერი;
6. მოდულის განმახორციელებელი პირის/შემფასებლის სახელი, გვარი;
7. სწავლის შედეგის ნომერი და დასახელება. თუ მოცემული შეფასების ინსტრუმენტით ფასდება სწავლის შედეგის კონკრეტული კრიტერიუმი, მიეთითება ეს კრიტერიუმიც;
8. შეფასების მიმართულება;
9. შეფასების მტკიცებულების სახე;
10. შეფასების გარემოს აღწერა;
11. შეფასებისათვის საჭირო რესურსი;
12. შეფასების ინსტრუქცია. ინსტრუქცია მოიცავს სხვა პირობებს, თუ ის განსხვავდება ზოგადად დადგენილი პირობებისაგან, მაგალითად: სახელმძღვანელოების, ჩანაწერების, ტექნიკური აღჭურვილობის გამოყენების უფლებას, ჯგუფური/ინდივიდუალური სამუშაოს, დავალების წარმოდგენის ფორმასა და სხვა.
13. სწავლის შედეგის დადასტურების პირობები;
14. განმეორებითი შეფასების პირობები. აღნიშნულ გრაფაში მიეთითება სწავლის შედეგის ან კრიტერიუმის განმეორებითი შეფასების შესაძლებლობა და ზოგადი ჩანაწერი განმეორებითი შეფასების საორგანიზაციო საკითხებთან დაკავშირებით. განმეორებითი შეფასების პროცედურული საკითხები დარეგულირებულია წინამდებარე წესით;
15. შეფასების შედეგების სქემა სწავლის შედეგებისა და კრიტერიუმების ნომრების მითითებით;
16. შემფასებლის ხელმოწერა;
17. ინფორმაცია შეფასების ინსტრუმენტის ვალიდაციის შესახებ.

მუხლი 5. შეფასების ინსტრუმენტის შემუშავების პროცედურა

1. შეფასების ინსტრუმენტს შეიმუშავებს მოდულის განმახორციელებელი პირ(ებ)ი.
2. მოდულის განმახორციელებელი პირი უფლებამოსილია შეფასების ინსტრუმენტების შემუშავების პროცესში ჩართოს დარგის სხვა სპეციალისტი კოლეჯის პროფესიული საგანმანათლებლო პროგრამების განმახორციელებლებიდან.
3. მოდულის განმახორციელებელი პირი უფლებამოსილია შეფასების ინსტრუმენტების შემუშავების პროცესში მეთოდოლოგიური დახმარებისთვის მიმართოს კოლეჯის სასწავლო პროცესისა და პრაქტიკის მენეჯერს.
4. შეფასების ინსტრუმენტების შემუშავებულ პროექტებს იხილავს სასწავლო პროცესისა და პრაქტიკის მენეჯერი შესაბამისი დარგის სპეციალისტთან ერთად, რომელიც არ მონაწილეობდა შეფასების ინსტრუმენტის შემუშავების პროცესში.
5. შეფასების ინსტრუმენტს მოდულის განმახორციელებელი მოდულის დაწყებამდე მინიმუმ 2 კვირით ადრე სასწავლო პროცესისა და პრაქტიკის მენეჯერს წარუდგენს შემუშავებულ შეფასების ინსტრუმენტს ვალიდაციისათვის.
6. ხარვეზის დადგენისათვის ვადა განისაზღვრება 2 (ორი) დღით.
7. ხარვეზის არსებობის შემთხვევაში შეფასების ინსტრუმენტი შესაბამისი რეკომენდაციით/შენიშვნებით/მითითებებით უბრუნდება მოდულის განმახორციელებელ პირს, რომელიც ვალდებულია 3 (სამი) დღის ვადაში წარმოადგინოს შესწორებული ვერსია.
8. შეფასების მიზნებისათვის ნებადართულია მხოლოდ სასწავლო პროცესისა და პრაქტიკის მენეჯერის მიერ შტამპდასმული და დათარიღებული, ვალიდური შეფასების ინსტრუმენტის გამოყენება.

მუხლი 6. ვერიფიკაციის პროცედურა

1. ვერიფიკაცია არის დაწესებულებაში გამოყენებული შეფასების სისტემის სტანდარტით დადგენილ მოთხოვნებთან შესაბამისობის უზრუნველყოფის მექანიზმი.
2. ვერიფიკაციის პროცედურა ხორციელდება ვერიფიკაციის ჯგუფის ჩართულობით (იქმნება კოლეჯის დირექტორის მიერ), რომელსაც ხელმძღვანელობს ხარისხის მართვის მენეჯერი. ვერიფიკაციის ჯგუფის წევრი არ შეიძლება იყოს ის პირი, რომელიც მონაწილეობდა შეფასების ინსტრუმენტის შექმნის ან შეთანხმების პროცესში.
3. ვერიფიკაცია ხდება კოლეჯში წინასწარ შემუშავებული რისკების სისტემის მონაცემების შესაბამისად, რისკ-ფაქტორების კოეფიციენტების გათვალისწინებით.
4. ვერიფიკაციის პროცედურა ხორციელდება დანართ №3-ით განსაზღვრული სქემის შესაბამისად.
5. ვერიფიკაციის პროცედურის შედეგად ვერიფიკაციის ჯგუფის მიერ შედგება დასკვნა (დანართი №4), რომელშიც ნათლად და დასაბუთებულად უნდა იქნას ასახული, თუ რამდენად იყო/არ იყო პროფესიული სტუდენტების შეფასება ვალიდური, სანდო, გამჭირვალე, სამართლიანი და ობიექტური. დასკვნაში იდენტიფიცირებული უნდა იქნას ვერიფიკაციის პროცედურის დროს წამოჭრილი ყველა პრობლემა.
6. ვერიფიკაციის დასკვნის შესაბამისად, საჭიროების შემთხვევაში, სასწავლო პროცესისა და პრაქტიკის მენეჯერი ადგენს დასკვნაში არსებული რეკომენდაციების შესრულების სამოქმედო გეგმას, სადაც სრულყოფილად უნდა ასახოს ყველა განსახორციელებელი აქტივობა, განხორციელების ვადები, შესრულების ინდიკატორები და საჭირო რესურსი. აღნიშნული რეკომენდაციების შესრულებაზე მონიტორინგის ვალდებულება აქვს ხარისხის მართვის მენეჯერს.
7. ვერიფიცირებულ შეფასების ინსტრუმენტზე განთავსებულია წარწერა - „ვერიფიცირებულია“ და ხარისხის მართვის მენეჯერის ხელმოწერა.

მუხლი 7. შეფასების მტკიცებულება

1. შეფასების მტკიცებულება წარმოადგენს შესაფასებელი პირის მიერ სწავლის შედეგის მიღწევის მატერიალურ ან/და ციფრული სახით არსებულ დადასტურებას, რომელიც განსაზღვრულია მოდულის მესამე ნაწილში.
2. შეფასების მტკიცებულებების შეგროვებაზე პასუხისმგებლობა ეკისრება მოდულის განმახორციელებელ პირს.
3. შეფასების მტკიცებულებები უნდა უზრუნველყოფდეს შესაფასებელი პირის იდენტიფიცირების საშუალებას.

4. მოდულის განმახორციელებელი ვალდებულია მოდულის დასრულებიდან 2 კვირის ვადაში წარუდგინოს სასწავლო პროცესისა და პრაქტიკის სამსახურს შეფასების მტკიცებულებები. ხოლო თუ მოდული წარმოადგენს სხვა მოდულის წინაპირობას, მოდულის დასრულებიდან არაუგვიანეს 3 დღის ვადაში მიაწოდოს ინფორმაცია სასწავლო პროცესისა და პრაქტიკის სამსახურს იმ პროფესიული სტუდენტების შესახებ, რომლებმაც ვერ დაიდასტურეს მოდულით გათვალისწინებული სწავლის შედეგები. განმეორებითი შეფასებისას, თუ მოდული წარმოადგენს სხვა მოდულის წინაპირობას, მოდულის განმახორციელებელი ვალდებულია შეფასების მტკიცებულებები სასწავლო პროცესისა და პრაქტიკის სამსახურს წარუდგინოს არაუგვიანეს ახალი მოდულის დაწყებამდე 1 დღით ადრე.

5. შეფასების მტკიცებულებები ინახება პროფესიული სტუდენტის კვალიფიკაციის მინიჭებამდე, სასწავლო პროცესისა და პრაქტიკის მენეჯერთან პროფესიული სტუდენტის ინდივიდუალურ პორტფოლიოში, ხოლო კვალიფიკაციის მინიჭების შემდეგ გადაეცემა არქივს და ინახება არანაკლებ 3 წლის ვადით.

6. არქივში გადაცემული შეფასების მტკიცებულების გამოთხოვაზე უფლებამოსილი პირი - კოლეჯის ხარისხის მართვის მენეჯერი ან გარე შემფასებელი კოლეჯის დირექტორის წერილობითი ნებართვის საფუძველზე, მის მიერ განსაზღვრული ვადით არქივიდან გამოითხოვს შეფასების მტკიცებულებებს. ამავე დროს, გამოთხოვი პირი წერილობით ადასტურებს, რომ დაიცავს პერსონალურ ინფორმაციას „პერსონალურ მონაცემთა დაცვის შესახებ“ საქართველოს კანონის შესაბამისად.

7. შეფასების მტკიცებულებების განადგურება ხორციელდება პროფესიული სტუდენტისათვის კვალიფიკაციის მინიჭებიდან არანაკლებ 3 წლის ვადაში, დადგენილი წესით.

მუხლი 8. შეფასების გაფორმება

1. პროფესიული სტუდენტის შეფასების შედეგები ფორმდება უწყისით (დანართი №5).
2. შეფასების გაფორმების დოკუმენტები (უწყისები) პროფესიული სტუდენტისათვის კვალიფიკაციის მინიჭებამდე ინახება სასწავლო პროცესისა და პრაქტიკის მენეჯერთან ხოლო კვალიფიკაციის მინიჭების შემდეგ გადაეცემა არქივს და ინახება უვადოდ.

მუხლი 9. პროფესიულ სტუდენტთა შეფასების შედეგების გამოყენება პროგრამის შემდგომი განვითარებისათვის

კოლეჯი ახორციელებს პროფესიულ სტუდენტთა შეფასების სტატისტიკური მონაცემების (სწავლის შედეგის დადასტურების/ვერდადასტურების მაჩვენებლები) შეგროვებას კონკრეტული პროფესიული საგანმანათლებლო პროგრამის ფარგლებში და იყენებს მათ პროგრამის შემდგომი განვითარებისა და სწავლების ხარისხის მონიტორინგის მიზნებისათვის.

მუხლი 10. პროფესიული სტუდენტის შეფასება

1. შეფასების პროცესში, გადაწყვეტილების მიღებისას, პროფესიული განათლების მასწავლებელმა უნდა შეაფასოს წარმოდგენილი მტკიცებულების შესაბამისობა სწავლის შედეგების კრიტერიუმებთან. პროფესიული განათლების მასწავლებელი მტკიცებულებებზე დაყრდნობით განიხილავს შეუძლია თუ არა პროფესიულ სტუდენტს დავალების თანამიმდევრულად შესრულება. პროფესიული განათლების მასწავლებელი მტკიცებულებას მთელ რიგ პრინციპებზე დაყრდნობით შეაფასებს. შეფასების პროცესის სანდოობის უზრუნველყოფის მიზნით, პროფესიული განათლების მასწავლებელს შეუძლია მოიწვიოს დამსწრე პირი შეფასების საათზე.
2. პროფესიულ სტუდენტს პროფესიული საგანმანათლებლო პროგრამით გათვალისწინებული სწავლის რომელიმე შედეგის დაუდასტურებლობის შემთხვევაში, შესაძლებლობა აქვს ამ მოდულზე (რომელიც არის სხვა მოდულის წინაპირობა) სწავლის დასრულებიდან 2 კვირის ვადაში განმეორებით დაადასტუროს შესაბამისი სწავლის შედეგი. აღნიშნულ ვადაში პროფესიული სტუდენტის მიერ 1 (ერთი) მცდელობის შემდეგ მოდულის/სწავლის შესაბამისი შედეგის დაუდასტურებლობის ან გამოუცხადებლობის შემთხვევაში, მან შესაბამისი მოდული/სწავლის შედეგი უნდა გაიაროს ხელახლა.
3. თუ პროფესიული საგანმანათლებლო პროგრამის ჩარჩო დოკუმენტის საფუძველზე შექმნილი პროფესიული საგანმანათლებლო პროგრამის შესაბამისი მოდული არ არის სხვა მოდულის წინაპირობა, აღნიშნული მოდულის/სწავლის შედეგის დაუდასტურებლობის ან გამოუცხადებლობის შემთხვევაში, პროფესიულ სტუდენტს უფლება აქვს სწავლის შედეგი დაადასტუროს შესაბამისი საგანმანათლებლო პროგრამის დასრულებამდე ერთჯერადად.

4. განმეორებითი შეფასებისას, გამოკითხვის მიმართულების შემთხვევაში, პროფესიული განათლების მასწავლებლის მიერ გამოყენებული უნდა იქნას შეფასების ახალი ინსტრუმენტი.
5. თუ პროფესიული სტუდენტი დადგენილი წესით ვერ დაიდასტურებს იმ მოდულს, რომელიც წარმოადგენს სამუშაოზე დაფუძნებული სწავლების ეტაპზე გასავლელი რომელიმე მოდულის წინაპირობას, ვერ გადადის სამუშაოზე დაფუძნებულ სწავლებაზე.
6. კოლეჯის რეგიონალურ ჰიბრიდულ სასწავლო ცენტრებში პროფესიული საგანმანათლებლო პროგრამებისათვის შეფასება პროგრამის თეორიული ნაწილის ფარგლებში განხორციელდება სპეციალური კომპიუტერული პროგრამის მეშვეობით, ხოლო პრაქტიკული ნაწილის ფარგლებში პრაქტიკის ობიექტზე (არსებობის შემთხვევაში).

მუხლი 11. პროფესიული სტუდენტისათვის შედეგის დადასტურების/შეფასების გასაჩივრების პროცედურა

1. თუ პროფესიულმა სტუდენტმა სწავლის შედეგის შეფასება არასამართლიანად ჩათვალა, მან გაცნობიდან 2 სამუშაო დღის ვადაში უნდა მიმართოს სასწავლო პროცესისა და პრაქტიკის მენეჯერს/საწარმოო პრაქტიკის მენეჯერს და მოითხოვოს შედეგის დადასტურების/შეფასების გადასინჯვა.
2. სასწავლო პროცესისა და პრაქტიკის მენეჯერი/საწარმოო პრაქტიკის მენეჯერი საჩივრის მიღებიდან 2 სამუშაო დღის ვადაში უზრუნველყოფს ნაშრომის განხილვას პროფესიულ სტუდენტთან და კონკრეტული მოდულის/სწავლის შედეგის განმხორციელებელ პროფესიული განათლების მასწავლებელთან. შეთანხმების მიუღწევლობის შემთხვევაში, დაწესებულება უფლებამოსილია შეადგინოს კომისია, რომელიც უნდა შეიკრიბოს საჭიროების დადგომიდან არაუგვიანეს ორი სამუშაო დღისა. კომისიის გადაწყვეტილება შეიძლება გასაჩივრდეს კანონმდებლობით დადგენილი წესით.
3. აღნიშნული პროცედურის დასრულების შემდეგ ნაშრომის ასლი, კომისიის დასკვნასთან ერთად, უბრუნდება სასწავლო პროცესისა და პრაქტიკის მენეჯერს, რომელიც უზრუნველყოფს შესაბამისი დასკვნის ასახვას (შეფასების ცვლილების შემთხვევაში) დოკუმენტურად.

მუხლი 12. სამუშაოზე დაფუძნებული სწავლება

1. სამუშაოზე დაფუძნებული სწავლება კოლეჯში შესაძლებელია განხორციელდეს დუალური ან კორპორაციული სწავლების ფორმით. დუალური სწავლება გულისხმობს კოლეჯისა და სასწავლო საწარმოს მიერ პროგრამის ერთობლივად განხორციელებას, როდესაც პროგრამის დარგობრივი მოდულებით გათვალისწინებული კრედიტების 50%-ზე მეტის შესაბამისი სწავლის შედეგები მიიღწევა სასწავლო საწარმოში, ხოლო კორპორაციული სწავლება - კოლეჯისა და სასწავლო საწარმოს მიერ პროგრამის ერთობლივად განხორციელებას, როდესაც შესაბამისი პროგრამის დარგობრივი მოდულებით გათვალისწინებული კრედიტების არაუმეტეს 50%-ის შესაბამისი სწავლის შედეგების მიიღწევა რეალურ სამუშაო გარემოში.
2. დუალური სწავლებისას, პროფესიულ სტუდენტსა და სასწავლო საწარმოს შორის საქართველოს კანონმდებლობით დადგენილი წესით, ფორმდება შრომითი ან სამუშაოს შესრულების/მომსახურების გაწევის შესახებ ხელშეკრულება, რომელიც, სხვა საკითხებთან ერთად, უნდა ითვალისწინებდეს პროფესიული სტუდენტის მიერ ამავე საწარმოში მისაღწევ სწავლის შედეგებთან დაკავშირებული სამუშაოს შესრულებას.
3. კოლეჯთან ერთად პროგრამის დუალური სწავლების სახით განხორციელების უფლება აქვს/აქვთ პირს/პირებს, რომელსაც საქართველოს, კანონმდებლობით დადგენილი წესით დამოუკიდებლად/რომელთაც ერთობლივად მოპოვებული აქვს/აქვთ სასწავლო საწარმოს სტატუსი, ხოლო კოლეჯთან ერთად პროგრამის კოოპერაციული სწავლების სახით განხორციელების უფლება აქვს მეწარმე სუბიექტს/იურიდიულ პირს ან საქართველოს კანონმდებლობით დადგენილი წესის შესაბამისად მიკრო/მცირე ბიზნესის სტატუსის/ფიქსირებული გადასახადის გადამხდელის სტატუსის მქონე პირს საქართველოს მთავრობის 2022 წლის 9 აგვისტოს №416 დადგენილების შესაბამისად.
4. სამუშაოზე დაფუძნებული პროგრამის ფარგლებში, პროფესიული სტუდენტის შეფასებისას, გამოიყენება განმავითარებელი და განმსაზღვრელი შეფასება. განმსაზღვრელი შეფასება ხორციელდება სწავლის შედეგების მიღწევის დადასტურების მიზნით, ხოლო მიმდინარე და შუალედური შეფასებისას გამოიყენება განმავითარებელი შეფასება.
5. იმ პროფესიული საგანმანათლებლო პროგრამის პროფესიულ სტუდენტს, რომელიც ხორციელდება დუალური მიდგომით, პროფესიული საგანმანათლებლო პროგრამის სასწავლო გეგმაში მითითებული

მოდულების გავლის შემდეგ, უტარდება შუალედური გამოცდა, რომლის შემდეგაც, ფორმდება ხელშეკრულება და პროფესიული სტუდენტი გადადის სამუშაოზე დაფუძნებული სწავლების ეტაპზე.

6. შუალედური გამოცდის შედეგების შეჯამების შემდეგ პროფესიულ სტუდენტს ეცნობება მისი მიღწევებისა და ნაკლოვანებების შესახებ. პროფესიული პროგრამების ხელმძღვანელი თითოეული პროფესიული სტუდენტისათვის შეიმუშავებს რეკომენდაციებს. პროფესიული სტუდენტის შედეგები და რეკომენდაციები თავსდება პროფესიული სტუდენტის პორტფოლიოში, რომელსაც სავალდებულოა გაეცნოს სასწავლო საწარმოს ინსტრუქტორი.

7. დუალური მიდგომით განსახორციელებელი პროფესიული საგანმანათლებლო პროგრამის პროფესიული სტუდენტი წარმოებაში გადის, სამუშაოზე დაფუძნებული სწავლების ინსტრუქტორის (შემდგომში - ინსტრუქტორის) ხელმძღვანელობით.

8. თითოეული ინსტრუქტორი, რომელიც დანიშნულია სს „საქართველოს რკინიგზის“ დირექტორის ბრძანებით, ხელმძღვანელობს არაუმეტეს 3 (სამი) სტუდენტს.

9. სამუშაოზე დაფუძნებული პრაქტიკული კომპონენტის ათვისების დროს პროფესიული სტუდენტი ვალდებულია:

- 9.1. სასწავლო გეგმის მიხედვით შედგენილი ცხრილის მიხედვით დროულად გამოცხადდეს წარმოებაში;
- 9.2. დაემორჩილოს წარმოების შინაგანაწესს და განუხრელად დაიცვას უსაფრთხოების ტექნიკის წესები;
- 9.3. ინსტრუქტორის მითითების შესაბამისად შეასრულოს დავალებები სამუშაოების წარმოებისას;
- 9.4. ყოველდღიურად აწარმოოს პროფესიული სტუდენტის ჩანაწერების ჟურნალი დადგენილი წესის შესაბამისად (დანართი №6). ჩანაწერების ჟურნალში აღირიცხება პროფესიული სტუდენტის მიერ განხორციელებული აქტივობები სასწავლო საწარმოში მისაღწევი სწავლის შედეგების ნაწილში. ჩანაწერების ჟურნალი წარმოადგენს პროფესიული სტუდენტის მიერ სწავლის შედეგების მიღწევის მტკიცებულებას;
- 9.5. პრაქტიკის ინსტრუქტორის ხელმძღვანელობით შეაგროვოს შეფასების ვალიდური მტკიცებულებები (ვიდეო, ფოტო-სურათები, დაკვირვების ფურცელი ანუ „ჩეკლისტი“ და სხვ.);
- 9.6. პრაქტიკის ინსტრუქტორის მიერ დამოწმებული პროფესიული სტუდენტის ჩანაწერების ჟურნალი გადასცეს მოდულის თეორიული ნაწილის განმახორციელებელ პროფესიული განათლების მასწავლებელს.

10. პრაქტიკის ინსტრუქტორი ვალდებულია:

- 10.1. წარმოებაში პროფესიული სტუდენტის მიღებამდე გაეცნოს მის დახასიათებას, რომელსაც წარუდგენს პროგრამის ხელმძღვანელი;
- 10.2. პროგრამის შესაბამისად, სამუშაოზე დაფუძნებული სწავლების მოდულების შინაარსის მიხედვით მიიღოს წარმოებაში მასზე მიმაგრებული პროფესიული სტუდენტები;
- 10.3. უზრუნველყოს პროფესიული სტუდენტებისთვის წარმოების შინაგანაწესისა და უსაფრთხოების ტექნიკის წესების გაცნობა;
- 10.4. უზრუნველყოს პროფესიული სტუდენტებისთვის თითოეული დავალების დეტალური ინსტრუქციის მიცემა და მუდმივი მეთვალყურეობა მათ მიერ სამუშაოების წარმოებისას;
- 10.5. სასწავლო პროცესის მიმდინარეობის დროს, თვეში არანაკლებ ერთხელ შეამოწმოს ჩანაწერების ჟურნალში ჩანაწერების არსებობა, სისრულე და მართებულობას. სასწავლო საწარმოს ინსტრუქტორი უფლებამოსილია არ დაეთანხმოს ჟურნალში არსებულ ჩანაწერებს და პროფესიულ სტუდენტს მისცეს შესასრულებლად სავალდებულო მითითება.
- 10.6. პროფესიული საგანმანათლებლო პროგრამის ხელმძღვანელთან ან/და მოდულის განმახორციელებელ პროფესიული განათლების მასწავლებელთან ან/და საწარმოო პრაქტიკის მენეჯერთან შეთანხმებით დანიშნოს მოდულის სწავლის შედეგის/შედეგების დადასტურების დრო და ადგილი;
- 10.7. შუალედურ შეფასებამდე, ასევე პროგრამის დასრულებამდე და პროგრამის განხორციელების ადგილის ცვლილებამდე, ჩანაწერების ჟურნალში არსებული ჩანაწერების შეფასების საფუძველზე, ადასტურებს ან არ ადასტურებს პროფესიული სტუდენტის მიერ სწავლის შედეგების მიღწევას.
- 10.8. სამუშაოზე დაფუძნებული სწავლების დროს სწავლის შედეგის/შედეგების მიღწევის დამადასტურებელი მტკიცებულებების შექმნა, შეგროვება და შენახვა ხორციელდება ამ წესის დანართი №7-ის შესაბამისად. (სამუშაოზე დაფუძნებული სწავლების შეფასების ფორმა - დანართი №8)

მუხლი 13. პროფესიული საგანმანათლებლო პროგრამის ფარგლებში, რომელშიც ინტეგრირებულია ზოგადი განათლების საშუალო საფეხურის სწავლის შედეგები, პროფესიული სტუდენტის მიერ მიღწეული ზოგადი განათლების საშუალო საფეხურის სწავლის შედეგების დადასტურების წესი

1. ამ წესის მე-13-მე-16 მუხლები განსაზღვრავს კოლეჯში იმ საშუალო პროფესიული საგანმანათლებლო პროგრამის ფარგლებში პროფესიული სტუდენტის მიერ მიღწეული ზოგადი განათლების საშუალო საფეხურის სწავლის შედეგების დადასტურების პროცედურას, რომელშიც ინტეგრირებულია ზოგადი განათლების საშუალო საფეხურის სწავლის შედეგები.
2. დადასტურება გულისხმობს პროფესიული სტუდენტის მიერ მიღწეული სწავლის შედეგების ფორმალურ დამოწმებას.
3. ინტეგრირებული ზოგადი მოდულის ფარგლებში პროფესიული სტუდენტის შეფასებისას გამოიყენება როგორც განმსაზღვრელი და განმავითარებელი, ასევე, არადიფერენცირებული განმსაზღვრელი შეფასება.
4. განმსაზღვრელი შეფასება ადგენს პროფესიული სტუდენტის მიღწევას ინტეგრირებული ზოგადი მოდულის სწავლის შედეგებთან მიმართებაში, განმავითარებელი შეფასება - პროფესიული სტუდენტის განვითარების დინამიკას, მიმართულია სწავლის ხარისხის გაუმჯობესებაზე და გამოიყენება პროფესიული სტუდენტის მხარდაჭერის მიზნებისათვის.
5. პროფესიული სტუდენტი ფასდება შეფასების ტაქსონომიის გამოყენებით თითოეული თემის კონტექსტში და სწავლის შედეგებთან მიმართებაში.
6. ინტეგრირებული ზოგადი მოდულების სწავლის შედეგების შეფასების ტაქსონომია არის შეფასების ჰოლისტური რუბრიკა, რომლის საშუალებითაც ხდება პროფესიული სტუდენტის მიღწევების შეფასება, ხოლო თემა – ინტეგრირებული ზოგადი მოდულის შემადგენელი სტრუქტურული ერთეული, რომლის ფარგლებშიც, კომპლექსური დავალებების საშუალებით ხდება სწავლის ყველა შედეგზე მუშაობა.
7. ინტეგრირებული ზოგადი მოდულის ფარგლებში პროფესიული სტუდენტი ერთსა და იმავე სწავლის შედეგთან მიმართებით რამდენიმე კომპლექსურ დავალებას ასრულებს. თითოეული თემის ფარგლებში სავალდებულოა ყველა სწავლის შედეგზე მუშაობა (კომპლექსური დავალებების საშუალებით).
8. კომპლექსური დავალება შემოქმედებითი პროდუქტი, რომლის საშუალებითაც წარმოჩინდება პროფესიული სტუდენტის მიღწევები ინტეგრირებული ზოგადი მოდულით განსაზღვრულ სწავლის შედეგთან/შედეგებთან მიმართებით.
9. შეფასებისას, სავალდებულოა კომპლექსური კონტექსტის მქონე დავალების გამოყენება. დასაშვებია რამდენიმე სწავლის შედეგის ერთი კომპლექსური დავალებით შეფასება.
10. კომპლექსური დავალების შეფასების რუბრიკა ეფუძნება ინტეგრირებული ზოგადი მოდულის სწავლის შედეგების შეფასების ტაქსონომიას.
11. ინტეგრირებული ზოგადი მოდული დამლეულად ჩაითვლება, თუ ინტეგრირებული ზოგადი მოდულით გათვალისწინებული ყველა სწავლის შედეგი მიღწეულია.
12. სწავლის შედეგი მიღწეულად ითვლება, თუ მასთან დაკავშირებული ყველა კომპლექსური დავალება შეფასებულია პროფესიული განათლების მასწავლებლის მიერ და მათგან მინიმუმ ერთი შეფასებულია მიმართებით ან აბსტრაქტულ დონეზე (დანართი №9). შეფასების ფორმა (დანართი №10).

მუხლი 14. პროფესიული სტუდენტის ელექტრონული პორტფოლიო იმ პროფესიული საგანმანათლებლო პროგრამის ფარგლებში, რომელშიც ინტეგრირებულია ზოგადი განათლების საშუალო საფეხურის სწავლის შედეგები

1. პროფესიული სტუდენტის ელექტრონული პორტფოლიო (შემდგომში – პორტფოლიო) – პროფესიული სტუდენტის შეფასების პროცესისთვის განკუთვნილი ინსტრუმენტი, რომელიც მოიცავს სტუდენტის მიღწევების ამსახველ მასალებს, ორგანიზებულს კომპლექსური დავალებებისა და სასწავლო თემების მიხედვით.
2. კოლეჯი უზრუნველყოფს პორტფოლიოს სრულფასოვნად შევსებას.
3. საჭიროების შემთხვევაში, კოლეჯის უზრუნველყოფს სწავლის შედეგის მიღწევის განმეორებითი შეფასების ორგანიზებას, დადგენილი წესის შესაბამისად.
4. პროფესიული განათლების მასწავლებელი ვალდებულია, მოდულის დასრულებიდან 10 (ათი) სამუშაო დღის ვადაში, პორტფოლიოში ასახოს სტუდენტის პროგრესის ამსახველი მტკიცებულებები.
5. პორტფოლიოში პროფესიული სტუდენტის მიღწევების ამსახველი მტკიცებულებები ინახება დადასტურების კომისიის ოქმის გაფორმებიდან სამი წლის ვადით, რის შემდეგაც მონაცემები ინახება არქივში 5 წლის განმავლობაში. 5 წლის გასვლის შემდეგ დაარქივებული მონაცემები იშლება.
6. პორტფოლიო შეიცავს შემდეგ მონაცემებს: პროფესიული სტუდენტის სახელი, გვარი და პირადი ნომერი ან პასპორტის ნომერი (არსებობის შემთხვევაში), პროფესიული საგანმანათლებლო პროგრამის სახელწოდება,

ინტეგრირებული მოდულის სახელწოდება, თემის დასახელება, კომპლექსური დავალების შინაარსი და ნომერი, პროფესიული სტუდენტის მიერ კომპლექსური დავალების შესრულების მტკიცებულება, პროფესიული განათლების მასწავლებლის მიერ განხორციელებული შეფასება და მიცემული უკუკავშირი, კომპლექსური დავალების მიცემის, შესრულების და პორტფოლიოში მისი განთავსების თარიღები.

მუხლი 15. ზოგადი განათლების საშუალო საფეხურის სწავლის შედეგების დადასტურება იმ პროფესიული საგანმანათლებლო პროგრამის ფარგლებში, რომელშიც ინტეგრირებულია ზოგადი განათლების საშუალო საფეხურის სწავლის შედეგები

1. პროგრამის ფარგლებში პროფესიული სტუდენტის მიერ მიღწეული ზოგადი განათლების საშუალო საფეხურის სწავლის შედეგების დადასტურების წინაპირობაა თითოეული ინტეგრირებული ზოგადი მოდულის დაძლევა.
2. პორტფოლიოში წარმოდგენილი სტუდენტების მიღწევების ამსახველი მტკიცებულებების განხილვის და მისი ვერიფიკაციის საფუძველზე, საგანმანათლებლო დაწესებულებაში შექმნილი ზოგადი განათლების საშუალო საფეხურის სწავლის შედეგების დადასტურების კომისია (შემდგომში – დადასტურების კომისია) ადგენს, რამდენად მოხდა ინტეგრირებული ზოგადი მოდულებით გათვალისწინებული თითოეული სწავლის შედეგის მიღწევა და იღებს შემდეგ გადაწყვეტილებებს:
 - ა) პროფესიული სტუდენტის მიერ ზოგადი განათლების საშუალო საფეხურის სწავლის შედეგების მიღწევა დასტურდება;
 - ბ) პროფესიული სტუდენტის მიერ ზოგადი განათლების საშუალო საფეხურის სწავლის შედეგების მიღწევა ვერ დასტურდება.
3. პროგრამის ფარგლებში ზოგადი განათლების საშუალო საფეხურის სწავლის შედეგების მიღწევა დადასტურდება, თუ პორტფოლიოში წარმოდგენილია პროფესიული სტუდენტის მიერ გავლილი ყველა ინტეგრირებული ზოგადი მოდულის დაძლევის დამადასტურებელი დოკუმენტაცია.
4. დადასტურების კომისიის მიერ გაკეთებული არადამაკმაყოფილებელი შეფასების შემთხვევაში, პროფესიული სტუდენტი უფლებამოსილია დადგენილი წესით გაასაჩივროს მიღებული გადაწყვეტილება.

მუხლი 16. დადასტურების კომისია იმ პროფესიული საგანმანათლებლო პროგრამის ფარგლებში, რომელშიც ინტეგრირებულია ზოგადი განათლების საშუალო საფეხურის სწავლის შედეგები

1. დადასტურების კომისიის შექმნისა და მისი საქმიანობის წესი განისაზღვრება კოლეჯის დირექტორის ბრძანებით, რომელიც უნდა გამორიცხავდეს მხოლოდ დაწესებულების წარმომადგენელთა მიერ გადაწყვეტილების მიღების შესაძლებლობას.
2. დადასტურების კომისია შედგება არანაკლებ 5 (ხუთი) წევრისაგან, კომისიის თავმჯდომარის, კომისიის მდივნისა და წევრებისგან. კომისია შესაძლოა დაკომპლექტებული იყოს კოლეჯის ადმინისტრაციის, კოლეჯის პროფესიული განათლების მასწავლებლების, სხვა კოლეჯის პროფესიული განათლების მასწავლებლებისა, პარტნიორი ორგანიზაციის წარმომადგენლებისგან.
3. დადასტურების კომისია უფლებამოსილია მიიღოს გადაწყვეტილება, თუ მას ესწრება წევრთა უმრავლესობა.
4. დადასტურების კომისიის მიერ გადაწყვეტილება მიიღება სხდომაზე დამსწრე წევრთა ხმათა უმრავლესობით. ხმების თანაბრად გაყოფის შემთხვევაში გადამწყვეტია კომისიის თავმჯდომარის ხმა.
5. დადასტურების კომისიის წევრი უფლებამოსილია მისი განსხვავებული მოსაზრება წერილობით დაურთოს ოქმს.
6. დაწესებულებამ უნდა უზრუნველყოს დადასტურების კომისიის მიერ ვერიფიკაციის პროცესის სრულფასოვანი განხორციელების ხელშეწყობა.

მუხლი 17. კვალიფიკაციის მინიჭება, საკვალიფიკაციო გამოცდა

1. პროფესიულ სტუდენტს პროფესიული საგანმანათლებლო პროგრამით გათვალისწინებული კრედიტების ათვისების შემდეგ დირექტორის ბრძანებით მიენიჭება პროფესიული საგანმანათლებლო პროგრამით გათვალისწინებული შესაბამისი კვალიფიკაცია.
2. დუალური მიდგომით განხორციელებული პროფესიული საგანმანათლებლო პროგრამის პროფესიული სტუდენტი, პროფესიული საგანმანათლებლო პროგრამით გათვალისწინებული კრედიტების ათვისების შემდეგ აბარებს საკვალიფიკაციო გამოცდას, რომლის მიზანია პროფესიული სტუდენტის მიერ მიღწეული

სწავლის შედეგების პროფესიული მოვალეობებისა და ამოცანების შესრულების პროცესში კომპლექსურად გამოყენების უნარის შემოწმება.

3. საკვალიფიკაციო გამოცდაზე დაშვების წინაპირობაა პროგრამით გათვალისწინებული ყველა სწავლის შედეგის დადასტურება და შუალედურ შეფასებაში მონაწილეობა. დუალური სწავლების შემთხვევაში შუალედურ შეფასებასა და საკვალიფიკაციო გამოცდაზე პროფესიული სტუდენტის დაშვების დამატებით წინაპირობას წარმოადგენს სრულფასოვნად შევსებული ჩანაწერების ჟურნალი.

4. საკვალიფიკაციო გამოცდის ორგანიზებას ახდენს სასწავლო პროცესისა და პრაქტიკის სამსახური. პროფესიული პროგრამის ხელმძღვანელთან ერთად მუშავდება საგამოცდო საკითხები.

5. პროფესიული სტუდენტს აქვს შესაძლებლობა საკვალიფიკაციო გამოცდა ჩააბაროს პროფესიული საგანმანათლებლო პროგრამით გათვალისწინებული კრედიტების ათვისების შემდეგ 10 დღის ვადაში ან 6 თვის წარმოებაში მუშაობის შემდეგ;

6. პროფესიული სტუდენტს, რომელიც აირჩევს 6 თვით წარმოებაში მუშაობის შემდეგ საკვალიფიკაციო გამოცდის ჩაბარებას დაენიშნება სს „საქართველოს რკინიგზის“ მიერ განსაზღვრული ანაზღაურება. ექვსი თვის შემდეგ მას დაენიშნება საკვალიფიკაციო გამოცდა, რომლის ჩაბარების შემდეგ სს „საქართველოს რკინიგზა“ დაასაქმებს სრულის ხელფასით.

7. საკვალიფიკაციო გამოცდის თარიღი და საგამოცდო კომისიის შემადგენლობა განისაზღვრება კოლეჯის დირექტორის ბრძანებით, სასწავლო პროცესისა და პრაქტიკის მენეჯერის სამსახურებრივი ბარათის საფუძველზე. საკვალიფიკაციო გამოცდისთვის კომისია შედგება 5 წევრის შემადგენლობით. კომისიაში შედის სს საქართველოს რკინიგზის 2 წარმომადგენელი (მათგან ერთი კომისიის თავჯდომარე), სსიპ საქართველოს ტექნიკური უნივერსიტეტის ერთი წარმომადგენელი, ა(ა)იპ სარკინიგზო ტრანსპორტის კოლეჯის ადმინისტრაციის ერთი წარმომადგენელი და პროფესიული საგანმანათლებლო პროგრამების ხელმძღვანელი. საკვალიფიკაციო გამოცდის მიმდინარეობა აისახება ოქმში (დანართი №11);

8. საკვალიფიკაციო გამოცდის ჩატარება ეფუძნება პროფესიული სტანდარტით გათვალისწინებულ შეფასების სტანდარტს;

9. დუალური მიდგომით განხორციელებული პროფესიული საგანმანათლებლო პროგრამის პროფესიული სტუდენტს პროფესიული საგანმანათლებლო პროგრამით გათვალისწინებული მისანიჭებელი კვალიფიკაცია მიენიჭება საკვალიფიკაციო გამოცდის წარმატებით ჩაბარების შემდეგ.

10. პროფესიული სტუდენტის მიერ საკვალიფიკაციო გამოცდის ვერ ჩაბარების/საპატიო მიზეზით ვერ გამოცხადების შემთხვევაში განმეორებით გამოცდაზე გამოსვლის უფლება მიეცემა 10 დღის ვადაში.

მუხლი 18. პროფესიული სტუდენტის ინფორმირება

1. პროფესიულ სტუდენტს საკუთარი შეფასების შედეგები ეცნობება ინდივიდუალურად, ელექტრონული ფოსტის მეშვეობით ან/და ინდივიდუალური გასაუბრებით.

2. კოლეჯი უზრუნველყოფს პროფესიული სტუდენტის ინფორმირებას, იმის თაობაზე, რომ 6 თვიანი პრაქტიკული გამოცდილების გარეშე პროფესიული სტუდენტის მიერ საკვალიფიკაციო გამოცდის ჩაბარების შემთხვევაში სს „საქართველოს რკინიგზა“ არ იღებს ვალდებულებას დაასაქმოს იგი და მას ეძლევა შესაძლებლობა კომპანიაში ვაკანსიების შემთხვევაში მიიღოს კონკურსში მონაწილეობა დასაქმების მიზნით;

შეფასების მიმართულება და მტკიცებულებები

№	ინტრუმენტი	მტკიცებულება	პროცესზე დაკვირვება	მტკიცებულების (პროდუქტის/შედეგის) შეფასება	გამოკითხვა (აკადემიური უნარები)
1	ტესტი				
1.1	„ჭეშმარიტია/მცდარია“ პასუხის შემცველი კითხვები	შევსებული ტესტი			
1.2	მტკიცებულების / მიზეზის შემცველი კითხვები (მრავალი არჩევითი პასუხით)	შევსებული ტესტი			
1.3	გამოტოვებული სიტყვების ჩასმა	შევსებული ტესტი			
1.4	კითხვები - შესაბამისობის დადგენა	შევსებული ტესტი			
1.5	ბადისებრი შეკითხვები	შევსებული ტესტი			
1.6	კითხვები მრავალი არჩევითი პასუხით	შევსებული ტესტი			
1.7	მრავალჯერადი პასუხის შემცველი კითხვები	შევსებული ტესტი			
1.8	კითხვები შეზღუდული არჩევანით	შევსებული ტესტი			
2	წერითი დავალება (წერითი ნაშრომი)	წერითი ნაშრომი			
3	შემთხვევის შესწავლა (Case Study)	წერითი ნაშრომი შევსებული შეფასების სქემა (Checklist)			
4	კითხვები ღია დაბოლოებით	შევსებული ტესტი			
5	ზეპირი შეკითხვები (შეიძლება)	შევსებული შეფასების			

	წარმოადგენდეს ყველა მიმართულების შემადგენელ ნაწილს)	სქემა(Checklist) ან/და აუდიო ჩანაწერი			
6	სტრუქტურირებული შეკითხვები	წერიტი ნაშრომი შევსებული შეფასების სქემა (Checklist)			
7	პროექტი	წერილობითი ანგარში ან/და ელექტრონული ფაილი			
8	პროფესიული განხილვები	პორტფოლიო; მასწავლებლის ჩანაწერი; აუდიო ან/და ვიდეო ჩანაწერი			
9	პრაქტიკული დავალება	შექმნილი პროდუქტი; დაკვირვების ჩანაწერი; ფოტო სურათები; ვიდეო ჩანაწერი; პრაქტიკის დღიური; ელექტრონული ბლოგი			
10	როლური თამაში	მასწავლებლის შევსებული შეფასების სქემა(Checklist); ვიდეო ჩანაწერი			
11	სიმულაცია	მასწავლებლის შევსებული შეფასების სქემა(Checklist); ვიდეო ჩანაწერი			
18	კომპლექსური დავალება	შესრულებული დავალება; წერიტი ნაშრომი			

განმსაზღვრელი შეფასების ინსტრუმენტი გამოკითხვისთვის

პროგრამის დასახელება			
მისანიჭებელი კვალიფიკაცია			
მოდულის დასახელება და კოდი			
შესაფასებელი სტუდენტის სახელი, გვარი, პირადი ნომერი და ჯგუფი			
შემფასებლის სახელი, გვარი			
შეფასების მიმართულება	გამოკითხვა		
დასადასტურებელი სწავლის შედეგ(ებ)ი	სწავლის შედეგი		
შესრულების კრიტერიუმები			
დავალების დასახელება			
დავალების აღწერა			
დავალების შესრულების ინსტრუქცია			
შეფასებისათვის განკუთვნილი დრო			
სწავლის შედეგის დადასტურების პირობები/ხარვეზების დასაშვები ნორმა			
შეფასების მტკიცებულება			
შეფასების ადგილი/გარემოს აღწერა			
დამატებითი პირობები			
განმეორებითი შეფასება			
შრომის, ჯანმრთელობის და გარემოს დაცვის რეკომენდაციები			
ინფორმაცია შეფასების ინსტრუმენტის ვალიდაციის შესახებ	ა(ა)იპ სარკინიგზო ტრანსპორტის კოლეჯი შეფასების ინსტრუმენტს გავლილი აქვს ვალიდაცია -----		
შეფასების პროცესისათვის საჭირო ტექნიკური აღჭურვილობა/მასალები/ ინვენტარი			
დასახელება	რაოდენობა	საზომი ერთეული	შენიშვნა
სამუშაო ადგილი (მაგიდა და სკამი)	1	კომპლექტი	შესაფასებელ პირზე
ქალაქი A4 (შეფასების ინსტრუმენტი)	----	ცალი	შესაფასებელ პირზე
კალამი	1	ცალი	შესაფასებელ პირზე

ტესტი

ჯგუფი № _____

პროფესიული სტუდენტი _____

განმსაზღვრელი შეფასების ინსტრუმენტი - პრაქტიკული დავალება დაკვირვებით

პროფესიული საგანმანათლებლო პროგრამა			
მისანიჭებელი კვალიფიკაცია			
შემფასებელი პირის სახელი და გვარი,			
შესაფასებელი პირის სახელი და გვარი, პირადინომერი			
შეფასების მიმართულება	პრაქტიკული დავალება დაკვირვებით		
მოდული/კოდი			
დავალების დასახელება			
დასადასტურებელი შედეგ(ებ)ი	სწავლის შედეგი		
დავალების აღწერა			
დავალების შესრულების ინსტრუქცია			
შეფასებისათვის განკუთვნილი დრო			
შეფასების ადგილი/გარემოს აღწერა			
დამატებითი პირობები			
განმეორებითი შეფასება			
ინფორმაცია შეფასების ინსტრუმენტის ვალიდაციის შესახებ	ა(ა)იპ სარკინიგზო ტრანსპორტის კოლეჯი. შეფასების ინსტრუმენტს გავლილი აქვს ვალიდაცია -----		
შეფასების პროცესისათვის საჭირო ტექნიკური აღჭურვილობა/მასალები/ ინვენტარი			
დასახელება	რაოდენობა	საზომი ერთეულ ი	შენიშვნა
სამუშაო ადგილი (მაგიდა და სკამი)	-	კომპლექტი	შესაფასებელ პირზე
კომპიუტერი	-	კომპლექტი	შესაფასებელ პირზე
ქაღალდი A4 (შეფასების ინსტრუმენტი)	-	კომპლექტი	შესაფასებელ პირზე

ხარვეზების დასაშვები ნორმა/შესრულების მინიმალური ხარისხი	
შრომის, ჯანმრთელობის და გარემოს დაცვის რეკომენდაციები	
შესრულების კრიტერიუმები	
მტკიცებულების მოთხოვნები	

პრაქტიკული დავალება

(მოცემულობა)

პრაქტიკული დავალების შესრულების
შეფასების ფურცელი

კვალიფიკაციის/საგანმანათლებლო სტანდარტის დასახელება: -----

მოდულის დასახელება და სარეგისტრაციო ნომერი: -----

სწავლის შედეგი -----

შესაფასებელი პირის სახელი, გვარი, -----

შემფასებლის სახელი და გვარი

№	შეფასების კრიტერიუმები	კრიტერიუმები სშეფასება	
		დიახ	არა
1.			
2.			
3.			
4.			
5.			
6.			
7.			
8.			
9.			

შემფასებლ(ებ)ი: _____

სახელი, გვარი ხელმოწერა

შესაფასებელი _____

პირის ხელმოწერა: სახელი, გვარი ხელმოწერა

თარიღი _____

განმსაზღვრელი შეფასების ინსტრუმენტი - პრაქტიკული დავალება

პროგრამის დასახელება			
მისანიჭებელი კვალიფიკაცია			
მოდულის დასახელება და კოდი			
შეფასების მიმართულება	პრაქტიკული დავალება		
დასადასტურებელი სწავლის შედეგ(ებ)ი	სწავლის შედეგი		
შესრულების კრიტერიუმები			
დავალების დასახელება			
დავალების აღწერა			
დავალების შესრულების ინსტრუქცია			
შეფასებისათვის განკუთვნილი დრო			
სწავლის შედეგის დადასტურების პირობები/ხარვეზების დასაშვები ნორმა			
შეფასების მტკიცებულება			
შეფასების ადგილი/გარემოს აღწერა			
დამატებითი პირობები			
განმეორებითი შეფასება			
შრომის, ჯანმრთელობის და გარემოსდაცვის რეკომენდაციები			
ინფორმაცია შეფასების ინსტრუმენტისვალიდაციის შესახებ	ა(ა)იპ სარკინიგზო ტრანსპორტის კოლეჯი. შეფასების ინსტრუმენტს გავლილი აქვს ვალიდაცია ---- -----		
შეფასების პროცესისათვის საჭირო ტექნიკური აღჭურვილობა/მასალები/ ინვენტარი			
დასახელება	რაოდენობა	საზომი ერთეული	შენიშვნა
სამუშაო ადგილი (მაგიდა და სკამი)	1	კომპლექტი	შესაფასებე ლპირზე
ქაღალდი A4 (შეფასების ინსტრუმენტი)	----	ცალი	შესაფასებელ პირზე
ქაღალდი A4 (შესრულებული დავალება)	1	ცალი	შესაფასებე ლპირზე
კალამი	1	ცალი	შესაფასებე ლპირზე

პრაქტიკული დავალების შეფასების ფურცელი

პროფესიული საგანმანათლებლო პროგრამის დასახელება: -----

მოდულის დასახელება და სარეგისტრაციო ნომერი: -----

სარეგისტრაციო ნომერი: -----

განმახორციელებელი პირის სახელი, გვარი: -----

სწავლის შედეგი:-----

შესაფასებელი პირის სახელი, გვარი, პირადი ნომერი : -----

შეფასების თარიღი:-----

№	შეფასების კრიტერიუმები	კრიტერიუმების შეფასება	
		დიახ	არა
1.	სწორად ჩამოთვლის ძირითად ცნებებს;		
2.	დავალების მიხედვით განასხვავებს სამშენებლო ნორმალებს და პირობით აღნიშვნებს;		
3.	ზუსტად აგებს მარტივი საცხოვრებელი სახლის გეგმას;		
4.	დავალების მიხედვით ირჩევს ჭრილის მიმართულებას;		
5.	ზუსტად აგებს მარტივი საცხოვრებელი სახლის არქიტექტურულ ჭრილს;		
6.	ზუსტად აგებს მარტივი საცხოვრებელი სახლის მთავარ ფასადს;		
7.	ზუსტად ახდენს ზომების და ნიშნულების გამოტანას, ღერძების მარკირებას და დაკონტურებას.		

შემფასებელი(ები) _____

სახელი, გვარი, ხელმოწერა

დუალური სწავლების შეფასების ინსტრუმენტი

პროფესიული საგანმანათლებლო პროგრამა	
მისანიჭებელი კვალიფიკაცია	
შემფასებელი პირის სახელი გვარი	
შესაფასებელი პირის სახელი, გვარი, პ.ნ.	
მოდული/კოდი	
დასადასტურებელი შედეგები შეფასების მიმართულებების მითითებით	
დავალების შესრულების ინსტრუქცია	შესაფასებელი პირი ვალდებულია ზუსტად და სრულად შეასრულოს პრაქტიკული დავალება მოცემულობისა და ინსტრუქციის მიხედვით.
შეფასების ადგილი/გარემოს აღწერა	წარმოება
დამატებითი პირობები	შრომის უსაფრთხოების წესების გაცნობა.
ინფორმაცია შეფასების ინსტრუმენტის ვალიდაციის შესახებ	ა(ა)იპ სარკინიგზო ტრანსპორტის კოლეჯი. შეფასების ინსტრუმენტს გავლილი აქვს ვალიდაცია --- ---
ხარვეზების დასაშვები ნორმა/შესრულების მინიმალური ხარისხი	დავალებები ფასდება შეფასების ფურცელში განსაზღვრული კრიტერიუმების მიხედვით. სწავლის შედეგების დადასტურებისათვის სავალდებულოა შეფასების ფურცელში მოცემული ყველა კრიტერიუმის დადებითად შეფასება
შრომის, ჯანმრთელობის და გარემოს დაცვის რეკომენდაციები	წარმოების მოთხოვნის შესაბამისად
შესრულების კრიტერიუმები	
მტკიცებულების მოთხოვნები	პროფესიული განათლების მასწავლებლის მიერ შევსებული შეფასების ფურცელი; პროფესიული სტუდენტის მიერ შევსებული პრაქტიკის დღიური; ფოტო/ვიდეო და/ან შესაბამისი დოკუმენტაცია;

მტკიცებულებათა ვალიდურობის შეფასება								
შესაფასებელი პირის წინასწარი ინფორმირების მექანიზმის შემოწმება								
წინასწარი ინფორმირების ფაქტის გადამოწმება მექანიზმის შესაბამისად								
შეფასების დროის საკმარისობის შეფასება								
შეფასების გარემოს შესაბამისობის შეფასება								
შეფასებისას გამოსაყენებელი აღჭურვილობის ადეკვატურობის შეფასება								
შეფასებისას გამოსაყენებელი მასალების და ნედლეულის ადეკვატურობის შეფასება								
შეფასების პროცესის ფაქტობრივი გარემოებების შემოწმება								
მტკიცებულებათა შეფასება ობიექტურობის თვალსაზრისით								
ვერიფიკაციის დასკვნის პროექტის შედგენა								
ვერიფიკაციის დასკვნის პროექტის განხილვის ორგანიზება, შეთანხმება ფაქტობრივ გარემოებებზე								
შეთანხმება რეკომენდაციებზე (საჭიროების შემთხვევაში)								
ვერიფიკაციის საბოლოო დასკვნის შედგენა								
რეკომენდაციების შესრულების გეგმის შედგენა (საჭიროების შემთხვევაში)								
ანგარიშგება რეკომენდაციების შესრულების შესახებ (საჭიროების შემთხვევაში)								
რეკომენდაციების შესრულების მონიტორინგი (საჭიროების შემთხვევაში)								

ვერიფიკაციის დასკვნა

მოდული/სწავლის შედეგი -----
 შემფასებელი -----
 შეფასების პერიოდი -----
 ვერიფიკატორი -----
 ვერიფიკაციის ჩატარების პერიოდი -----

სისტემის ნაწილი	შემოწმების მიდგომა	ინდიკატორი	დიახ/ არა	მტკიცებულება არას შემთხვევაში	რეკომენდაცია
ვალიდურობა					
შეფასების სისტემა ვალიდურია თუ გამოყენებული შეფასების ინსტრუმენტი რელევანტურია იმ სწავლის შედეგის დადასტურებისათვის, რაც ფასდება. ასევე შეფასების გამოყენებული ინსტრუმენტი იძლევა სწავლის შედეგის შესაძლებლობას ყველა კრიტერიუმის მიხედვით.					
შეფასების ინსტრუმენტი	შეფასების ინსტრუმენტის შესწავლა განათლების სპეციალისტის მიერ	შეფასების გამოყენებული ინსტრუმენტი არის მოდულით განსაზღვრული შეფასების მიმართულების შესაბამისი			
	შეფასების ინსტრუმენტის შესწავლა დარგის სპეციალისტის მიერ	შეფასების ინსტრუმენტის შინაარსი სრულფასოვნად აფასებს შესაფასებელ სწავლის შედეგებს, მოდულით დადგენილი			

		ყველა კრიტერიუმის მიხედვით.			
--	--	-----------------------------	--	--	--

სანდოობა

შეფასების სისტემა სანდოა, თუ განხორციელებული შეფასების შედეგები გამყარებულია სათანადო მტკიცებულებებით.

შეფასების მტკიცებულება	მტკიცებულებათა შესწავლა განათლების სპეციალისტის მიერ	ყველა სწავლის შედეგისათვის, თითოეული შეფასებული პირისათვის არსებობს მტკიცებულება			
	მტკიცებულებათა შესწავლა განათლების სპეციალისტის მიერ	მტკიცებულება ავთენტურია, ანუ საჭიროების შემთხვევაში შესაძლებელია შესაფასებელი პირის იდენტიფიცირება			
	მტკიცებულებათა შესწავლა დარგის სპეციალისტის მიერ	მტკიცებულება საკმარისია, ანუ მტკიცებულების მიხედვით შესაძლებელია დარწმუნება, რომ დავალება ყველა კრიტერიუმს შეესაბამება			
	მტკიცებულებათა შესწავლა დარგის	მტკიცებულება ვალიდურია, ანუ ასახავს იმას, რაც უნდა შეფასებულიყო			

	სპეციალისტის მიერ				
გამჭვირვალობა					
შეფასების სისტემა გამჭვირვალეა, თუ შეფასების პროცესი და დადასტურების პირობები, მოთხოვნები, ასევე შეფასების შესახებ სხვა საჭირო ინფორმაცია წინასწარ არის ცნობილი ყველა შესაფასებელი პირისათვის.					
შეფასების პროცესი	შეფასების რეგულაციის ან/და შეფასების ინსტრუმენტის შესწავლა (პირობების ნაწილში)	რეგულაცია ითვალისწინებს შეფასების შესახებ შესაფასებელი პირის წინასწარი ინფორმირების მექანიზმს			
	შეფასებული პირის ინტერვიუება, სხვა მტკიცებულება	წინასწარი ინფორმირება ხორციელდება იმგვარად, რომ არსებობს ამისი მტკიცებულება			
	შეფასებული პირის ინტერვიუება	წინასწარი ინფორმირება ხორციელდება გონივრული ვადების გათვალისწინებით, და ფორმით რათა სტუდენტმა შეძლოს ამ ინფორმაციის გამოყენება (არ უნდა მოხდეს ძალიან ადრე, რომ არ დაავიწყდეს. არ უნდა მოხდეს ყველა შეფასების			

		პროცესის შესახებ ერთდროულად, რათა ვერ განასხვავოს)			
	შეფასებული პირის ინტერვიუება	წინასწარი ინფორმირება ხორციელდება გონივრული ვადების გათვალისწინებით, რათა სტუდენტმა შეძლოს შეფასების პროცესისათვის ტექნიკური მომზადება			
	შეფასებული პირის ინტერვიუება	რეგულაციით გათვალისწინებული მექანიზმი სტუდენტის წინასწარი ინფორმირების თაობაზე პრაქტიკულად ხორციელდება			

სამართლიანობა

შეფასების სისტემა სამართლიანია, თუ შეფასების პროცესი ორგანიზებულია იმგვარად, რომ ის საშუალებას აძლევს შესაფასებელ პირს დაადასტუროს მიღწეული სწავლის შედეგები (მათ შორის შეფასების დრო, შეფასების გარემო, გამოყენებული მასალები, აღჭურვილობა და სხვა პირობები). ასევე შეფასებისას ყველა ერთნაირ პირობებში თუ იქნა ჩაყენებული.

შეფასების პროცესი	შეფასების ინსტრუმენტის შესწავლა (პირობების ნაწილში) დარგის სპეციალისტის მიერ	შეფასებისათვის გამოყოფილი დრო საკმარისია			
-------------------	--	--	--	--	--

<p>შეფასების ინსტრუმენტის შესწავლა (პირობების ნაწილში) დარგის სპეციალისტის მიერ</p>	<p>შეფასება შესაბამის გარემოშია დაგეგმილი</p>			
<p>შეფასების ინსტრუმენტის შესწავლა (პირობების ნაწილში) დარგის სპეციალისტის მიერ</p>	<p>შეფასებისათვის გათვალისწინებულია შესაბამისი აღჭურვილობით უზრუნველყოფა</p>			
<p>შეფასების ინსტრუმენტის შესწავლა (პირობების ნაწილში) დარგის სპეციალისტის მიერ</p>	<p>შეფასებისათვის გათვალისწინებულია შესაბამისი მასალებით უზრუნველყოფა</p>			
<p>შეფასებული პირის ინტერვიუება, შეფასების პროცესზე დასწრება ან ჩანაწერის ნახვა</p>	<p>შეფასების პროცესი განხორციელდა განსაზღვრული პირობების დაცვით</p>			

	(შესამღებლობის შემთხვევაში).				
ობიექტურობა					
შეფასების სისტემა ობიექტურია, თუ ყველა შესაფასებელი პირი ერთნაირი შესრულების (შედეგების) პირობებში ერთნაირად არის შეფასებული.					
შეფასების პროცესი	შეფასების მტკიცებულებათა და უწყისების შესწავლა	ერთნაირად შესრულებული ყველა დავალება ერთნაირადაა შეფასებული			
		სხვადასხვა დონეზე (კრიტერიუმებთან შესაბამისობის მიმართებით) შესრულებული დავალებები სხვადასხვაგვარადაა შესრულებული			

შემფასების უწყისი №

პროფესიული საგანმანათლებლო პროგრამა --

შემფასებელი --

მოდული: -----

მოდულის სარეგისტრაციო ნომერი: -----

ჯგუფის № -

სასწავლო წელი -

№	პროფესიული სტუდენტის სახელი და გვარი	შედეგი 1	შედეგი 2	შედეგი 3	შედეგი 4			საერთო ჯამში	შენიშვნა
1									
2									
3									
4									

შემფასებლის (შემფასებლების) ხელმოწერა _____

სასწავლო პროცესისა და პრაქტიკის მენეჯერი -----

თარიღი -----

პროფესიული სტუდენტის ჩანაწერების ჟურნალი

(პროფესიული საგანმანათლებლო პროგრამების/მოკლე ციკლის საგანმანათლებლო პროგრამების განმახორციელებელი დაწესებულების დასახელება)

(პროფესიული საგანმანათლებლო პროგრამის/მოკლე ციკლის საგანმანათლებლო პროგრამის დასახელება)

(პროფესიული სტუდენტის სახელი და გვარი)

ინფორმაცია ჩანაწერების ჟურნალის შესახებ

ჩანაწერების ჟურნალი წარმოადგენს პროფესიული სტუდენტის მიერ სწავლის შედეგების მიღწევის მტკიცებულებას. ჩანაწერების ჟურნალში აღირიცხება სასწავლო საწარმოში სწავლისას პროფესიული სტუდენტის მიერ განხორციელებული აქტივობები სასწავლო საწარმოში მისაღწევი სწავლის შედეგების ნაწილში.

სრულფასოვნად შევსებული ჩანაწერების ჟურნალი არის პროფესიული სტუდენტის შუალედურ შეფასებასა და საკვალიფიკაციო გამოცდაზე დაშვების წინაპირობა.

ჩანაწერების ჟურნალის წარმოება სავალდებულოა პროფესიული საგანმანათლებლო პროგრამის/მოკლე ციკლის საგანმანათლებლო პროგრამის დუალური სწავლების ფორმით განხორციელებისას. დუალური სწავლება გულისხმობს პროფესიული საგანმანათლებლო პროგრამების/მოკლე ციკლის საგანმანათლებლო პროგრამების განმახორციელებელი დაწესებულებისა და სასწავლო საწარმოს მიერ პროფესიული საგანმანათლებლო პროგრამის/მოკლე ციკლის საგანმანათლებლო პროგრამების ერთობლივად განხორციელებას, როდესაც პროგრამის დარგობრივი მოდულებით გათვალისწინებული კრედიტების 50%-ზე მეტის შესაბამისი სწავლის შედეგები მიიღწევა სასწავლო საწარმოში.

ჩანაწერების ჟურნალი შედგება სამი ნაწილისგან:

პირველ ნაწილში აისახება ინფორმაცია პროფესიული სტუდენტის, სასწავლო საწარმოსა და სასწავლო საწარმოს ინსტრუქტორის შესახებ. პირველი ნაწილის შევსებას უზრუნველყოფენ პროფესიული საგანმანათლებლო პროგრამების/მოკლე ციკლის საგანმანათლებლო პროგრამების განმახორციელებელი დაწესებულება/სასწავლო საწარმო ან მასში ინფორმაცია აისახება ავტომატურად, პროფესიული განათლების მართვის საინფორმაციო სისტემიდან.

მეორე ნაწილში აისახება ინფორმაცია პროფესიული სტუდენტის მიერ სასწავლო საწარმოში მისაღწევი და მიღწეული სწავლის შედეგების შესახებ. აღნიშნულ ნაწილში მოდულების დასახელების, სწავლის შედეგებისა და შესრულების კრიტერიუმების შევსებას უზრუნველყოფს პროფესიული საგანმანათლებლო პროგრამების/მოკლე ციკლის საგანმანათლებლო პროგრამების განმახორციელებელი დაწესებულება, ხოლო სწავლის შედეგების დადასტურებას/არდადასტურებას - სასწავლო საწარმოს ინსტრუქტორი.

მესამე ნაწილში აისახება ინფორმაცია პროფესიული სტუდენტის მიერ სასწავლო საწარმოში შესრულებული საქმიანობის შესახებ. მესამე ნაწილის შევსებას უზრუნველყოფს პროფესიული სტუდენტი ყოველ სამუშაო დღეს. პროფესიული სტუდენტი ვალდებულია ასახოს ყველა ის აქტივობა, რაც შესაბამისი სამუშაო დღის განმავლობაში შეასრულა, ასევე, სამუშაო ადგილზე მისვლისა და სამუშაო ადგილის დატოვების დრო. ჩანაწერების ჟურნალში გათვალისწინებულია ველი პროფესიული სტუდენტის თვითრეფლექსიისთვის და სხვა ჩანაწერებისთვის, რომელშიც პროფესიული სტუდენტი უფლებამოსილია ასახოს საკუთარ თავზე და საქმიანობაზე დაკვირვების შედეგები და ანალიზი, ასევე, სხვა ინფორმაცია (მაგ., სამუშაოს ჩატარების დროს მიღებული გამოცდილება და სხვა).

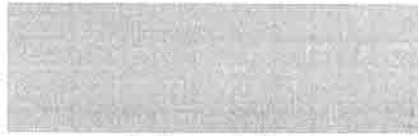
სასწავლო საწარმოს ინსტრუქტორი, სასწავლო პროცესის მიმდინარეობის დროს, თვეში არანაკლებ ერთხელ ამოწმებს პროფესიული სტუდენტის მიერ შევსებული ჩანაწერების ჟურნალის სისრულესა და მართებულობას. სასწავლო საწარმოს ინსტრუქტორი უფლებამოსილია არ დაეთანხმოს ჩანაწერების ჟურნალში არსებულ ჩანაწერებს და პროფესიულ სტუდენტს მისცეს შესასრულებლად სავალდებულო მითითებები.

სასწავლო საწარმოს ინსტრუქტორი შუალედურ შეფასებამდე, ასევე, პროფესიული საგანმანათლებლო პროგრამის/მოკლე ციკლის საგანმანათლებლო პროგრამის დასრულებამდე და პროგრამის განხორციელების ადგილის ცვლილებამდე, ჩანაწერების ჟურნალში არსებული ჩანაწერების შეფასების საფუძველზე, ადასტურებს ან არ ადასტურებს პროფესიული სტუდენტის მიერ სწავლის შედეგების მიღწევას.

პროფესიული სტუდენტის შესახებ ინფორმაცია¹



სახელი და გვარი



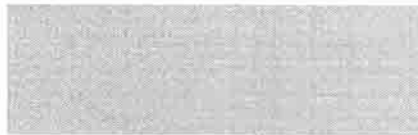
პირადი ნომერი



დაბადების თარიღი



ფაკულტეტი და
იურიდიული მისამართი



ტელეფონის ნომერი



ელექტრონული ფოსტა

პროფესიული სტუდენტის სასწავლო საწარმოში სწავლის პერიოდი

სასწავლო საწარმოს
დასახელება

სწავლის დაწყებისა და დასრულების
დრო

დაიწყო:	
დასრულდა:	
დაიწყო:	
დასრულდა:	
დაიწყო:	
დასრულდა:	

¹ წინამდებარე ველები ივსება პროფესიული საგანმანათლებლო პროგრამების/მოკლე ციკლის საგანმანათლებლო პროგრამების განმახორციელებელი დაწესებულების/სასწავლო საწარმოს მიერ ან მასში ინფორმაცია აისახება ავტომატურად, პროფესიული განათლების მართვის საინფორმაციო სისტემიდან.

სასწავლო საწარმოსა და სასწავლო საწარმოს ინსტრუქტორის შესახებ ინფორმაცია²



სასწავლო საწარმოს დასახელება



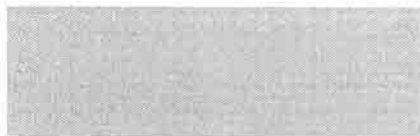
სასწავლო პროცესის წარმართვის ადგილ(ებ)ი



საკონტაქტო ინფორმაცია (ტელეფონი, ელფოსტა)



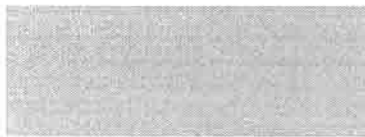
სასწავლო საწარმოს ინსტრუქტორ(ებ)ის სახელი და გვარი



პოზიცია სასწავლო საწარმოში



სასწავლო საწარმოს ინსტრუქტორის საკონტაქტო ინფორმაცია (ტელეფონი, ელფოსტა)



სასწავლო საწარმოს დასახელება



სასწავლო პროცესის წარმართვის ადგილ(ებ)ი



საკონტაქტო ინფორმაცია (ტელეფონი, ელფოსტა)



სასწავლო საწარმოს ინსტრუქტორ(ებ)ის სახელი და გვარი

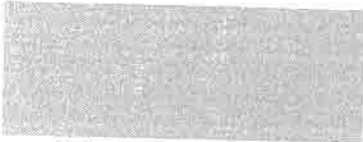


პოზიცია სასწავლო საწარმოში

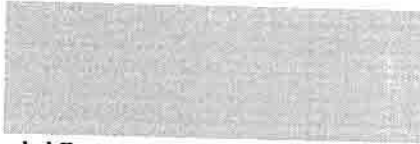


სასწავლო საწარმოს ინსტრუქტორის საკონტაქტო ინფორმაცია (ტელეფონი, ელფოსტა)

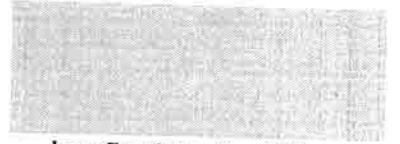
² ივსება სასწავლო საწარმოს მიერ. პროფესიული სტუდენტის რამდენიმე სასწავლო საწარმოში სწავლების შემთხვევაში, წინამდებარე ველში შეიტანება ინფორმაცია თითოეული სასწავლო საწარმოსა და მისი ინსტრუქტორის შესახებ. პროფესიული საგანმანათლებლო პროგრამების/მოკლე ციკლის საგანმანათლებლო პროგრამების განმახორციელებელი დაწესებულება უფლებამოსილია დაამატოს იმდენი ველი, რამდენ სასწავლო საწარმოშიც ისწავლის პროფესიული სტუდენტი.



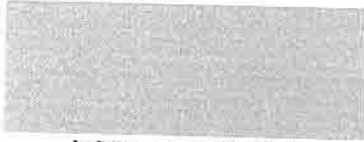
სასწავლო საწარმოს
დასახელება



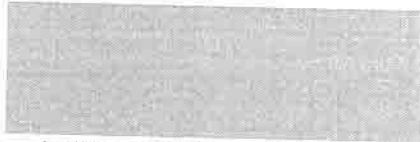
სასწავლო პროცესის წარმართვის
ადგილ(ებ)ი



საკონტაქტო ინფორმაცია
(ტელეფონი, ელფოსტა)



სასწავლო საწარმოს
ინსტრუქტორ(ებ)ის სახელი
და გვარი



პოზიცია სასწავლო საწარმოში



სასწავლო საწარმოს
ინსტრუქტორის საკონტაქტო
ინფორმაცია (ტელეფონი,
ელფოსტა)

სასწავლო საწარმოში მისაღწევი სწავლის შედეგები³

მოდულების დასახელება	სწავლის შედეგები	შესრულების კრიტერიუმები	სწავლის შედეგი დადასტურდა/ არ დადასტურდა	
			<input type="checkbox"/> დიახ	
			<input type="checkbox"/> არა	
				<input type="checkbox"/> დიახ
				<input checked="" type="checkbox"/> არა
			<input type="checkbox"/> დიახ	
			<input type="checkbox"/> არა	
			<input type="checkbox"/> დიახ	
			<input type="checkbox"/> არა	
				<input type="checkbox"/> დიახ
				<input type="checkbox"/> არა
			<input type="checkbox"/> დიახ	
			<input type="checkbox"/> არა	

³ წინამდებარე ნაწილში პროფესიული საგანმანათლებლო პროგრამების/მოკლე ციკლის საგანმანათლებლო პროგრამების განმახორციელებელი დაწესებულება ვალდებულია დაამატოს ველები და ასახოს პროფესიული სტუდენტის მიერ სასწავლო საწარმოში დასადასტურებელი ყველა მოდულისა და სწავლის შედეგის შესახებ ინფორმაცია.

			<input type="checkbox"/> დიახ
			<input type="checkbox"/> არა
			<input type="checkbox"/> დიახ
			<input type="checkbox"/> არა
			<input type="checkbox"/> დიახ
			<input type="checkbox"/> არა

/ _____ /

სასწავლო საწარმოს ინსტრუქტორის
ხელმოწერა

ხელმოწერის თარიღი

პროფესიული სტუდენტის ჩანაწერები⁴

ერთკვირიანი/ერთთვიანი⁵ პერიოდის დაწყების და დასრულების თარიღი:

თარიღი (რიცხვი/თვე/ წელი)	სამუშაო ადგილზე მისვლის დრო	სამუშაო ადგილის დატოვების დრო	შესაბამისი დღის განმავლობაში სამუშაო ადგილზე შესრულებული საქმიანობა	სამუშაო გარემო და გამოყენებული რესურსი/ ინსტრუმენტები ⁶

გავეცანი პროფესიული სტუდენტის მიერ შევსებულ ჩანაწერების ჟურნალსა და ვეთანხმები პროფესიული სტუდენტის მიერ შევსებული ჩანაწერების სისრულესა და მართებულობას

⁴ წინამდებარე ნაწილში პროფესიული საგანმანათლებლო პროგრამების/მოკლე ციკლის საგანმანათლებლო პროგრამების განმახორციელებელი დაწესებულება ვალდებულია დაამატოს ველები პროფესიული სტუდენტის მიერ სასწავლო საწარმოში მისაღწევი სწავლის შედეგების დადასტურებისთვის საჭირო თითოეული თვისთვის/კვირისთვის.

⁵ სასწავლო საწარმო უფლებამოსილია თავად აირჩიოს წარმოდგენილი ველი ერთ თვიან პერიოდზე იქნება თუ ერთ კვირიანზე. აღნიშნულზე გადაწყვეტილება სასწავლო საწარმომ უნდა მიიღოს იმის მიხედვით, რამდენ ხანში მიაჩნია საჭიროდ პროფესიული სტუდენტის ჩანაწერების შემოწმება. საქართველოს კანონმდებლობის მიხედვით აღნიშნული უნდა დადასტურდეს სულ მცირე თვეში ერთხელ.

⁶ წინამდებარე ველის შევსება ნებაყოფლობითია პროფესიული სტუდენტისთვის.

სასწავლო საწარმოს ინსტრუქტორის
ხელმოწერა

ხელმოწერის თარიღი

გავეცანი პროფესიული სტუდენტის მიერ შევსებულ ჩანაწერების ჟურნალსა და არ ვეთანხმები შემდეგს:

ინსტრუქტორის ხელმოწერა

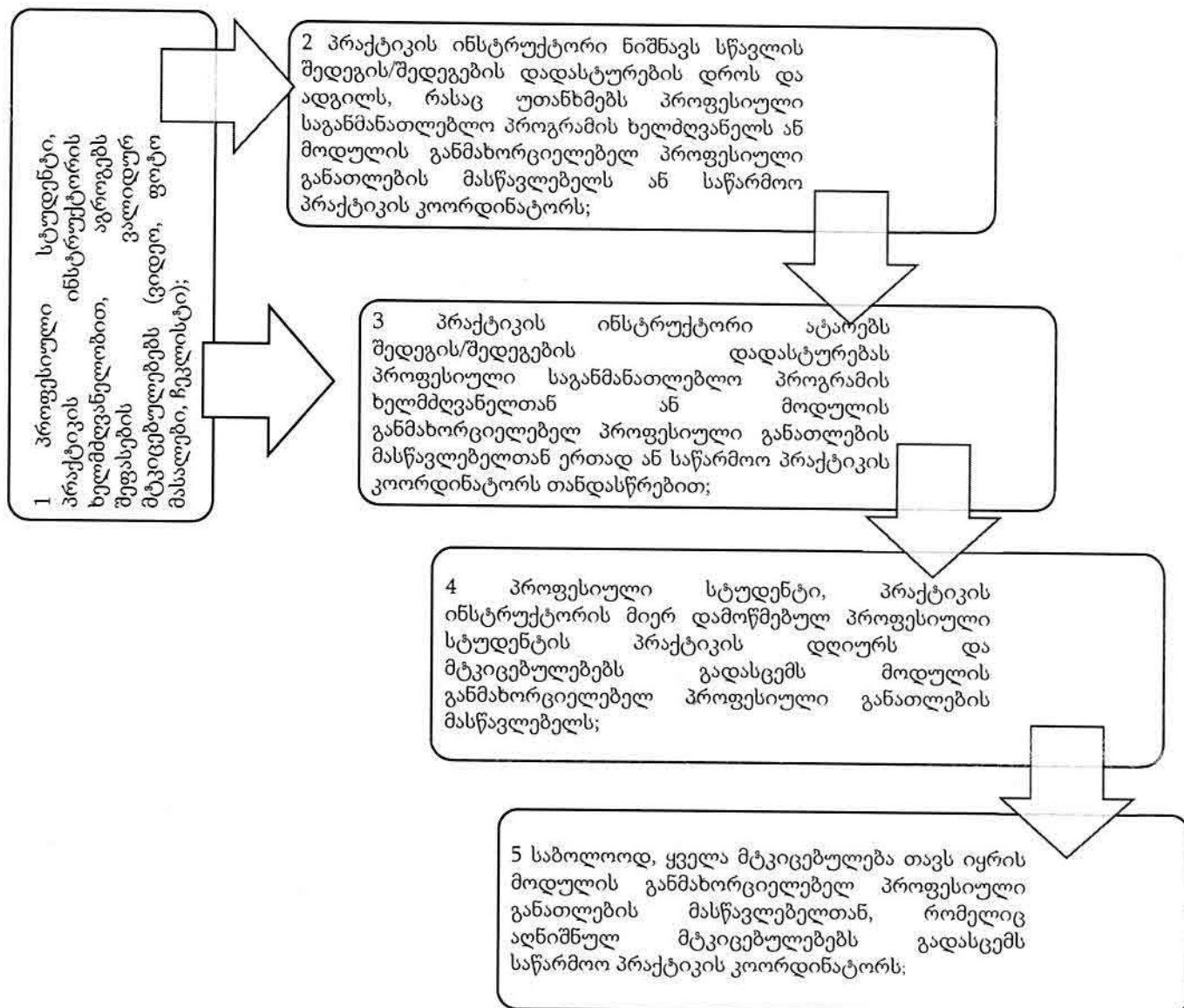
ხელმოწერის თარიღი

ერთკვირიანი/ერთთვიანი პერიოდის დაწყების და დასრულების თარიღი:

თარიღი (რიცხვი/ თვე/წელი)	სამუშაო ადგილზე მისვლის დრო	სამუშაო ადგილის დატოვების დრო	შესაბამისი დღის განმავლობაში სამუშაო ადგილზე შესრულებული საქმიანობა	სამუშაო გარემო და გამოყენებული რესურსი/ ინსტრუმენტები ⁷

⁷ წინამდებარე ველის შევსება ნებაყოფლობითია პროფესიული სტუდენტისთვის.

სამუშაოზე დაფუძნებული სწავლების დროს სწავლის შედეგის/შედეგების მიღწევის დამადასტურებელი მტკიცებულებების შექმნა, შეგროვება და შენახვა



მოდულის შედეგ(ებ)ის დადასტურების ფორმა

(სამუშაოზე დაფუძნებული სწავლება)

პროფესიული საგანმანათლებლო პროგრამა:

მოდულის N და დასახელება:

პროფესიული სტუდენტის სახელი, გვარი

დადასტურების ჩატარების თარიღი: _____

დადასტურების ჩატარების ადგილი

N	შედეგის N და დასახელება	შეფასების კრიტერიუმი	დაუდასტურდა	
			კი	არა
1				
2				

პროფესიული განათლების მასწავლებლის ხელმოწერა _____

(პროგრამის ხელმძღვანელი)

ინსტრუქტორის ხელმოწერა _____

კომენტარი:

დანართი №9

კომპლექსური დავალების შეფასების დონეები

<p>1: პრესტრუქტურული დონე</p> <p>პროფესიულ სტუდენტს არ აქვს გააზრებული საკითხი, იყენებს შეუსაბამო, არარელევანტურ ინფორმაციას ან/და საერთოდ აცდენილია საკითხს.</p>
<p>2: უნისტრუქტურული დონე</p> <p>პროფესიულ სტუდენტს შეუძლია მხოლოდ ერთი ასპექტის განხილვა და მარტივი, აშკარა/ცხადი კავშირების დამყარება. პროფესიულ სტუდენტს შეუძლია ტერმინოლოგიის გამოყენება, ზეპირად გადმოცემა (გახსენება), მარტივი ინსტრუქციების/ალგორითმების შესრულება; პარაფრაზირება, ამოცნობა, დასახელება ან დათვლა.</p>
<p>3: მულტისტრუქტურული დონე</p> <p>პროფესიულ სტუდენტს შეუძლია რამდენიმე ასპექტის განხილვა განცალკევებულად, ერთმანეთთან კავშირის გარეშე. მას შეუძლია ჩამოთვლა, აღწერა, კლასიფიცირება, კომბინირება; მეთოდების, სტრუქტურის გამოყენება; პროცედურების შესრულება, სხვ</p>
<p>4. მიმართებითი დონე</p> <p>პროფესიულ სტუდენტს შეუძლია გაიაზროს კავშირი რამდენიმე ასპექტს შორის, აგრეთვე ისიც, თუ როგორ ერგება/შეესაბამება ეს ასპექტები ერთმანეთს და ქმნის მთელს, მთლიანობას. მისი ნააზრევი სტრუქტურირებულია და ამგვარად, პროფესიულ სტუდენტს აქვს იმის უნარი, რომ შეადაროს, დააკავშიროს, გააანალიზოს, გამოიყენოს თეორია, ახსნას საკითხი მიზეზშედეგობრიობის კუთხით.</p>
<p>5: აბსტრაქტული დონე</p>

პროფესიულ სტუდენტს შეუძლია სტრუქტურის განზოგადება და აღქმა სხვადასხვა კუთხიდან/თვალთახედვიდან, იდეების გადატანა ახალ სფეროში. მას შეუძლია განზოგადება, ჰიპოთეზის წამოყენება, კრიტიკული გაანალიზება ან თეორიის ჩამოყალიბება.

დანართი №10

პროფესიული სტუდენტის შეფასების ფორმა პროფესიული საგანმანათლებლო პროგრამის ფარგლებში, რომელშიც ინტეგრირებულია ზოგადი განათლების საშუალო საფეხურის სწავლის შედეგები

პროფესიული სტუდენტის სახელი და გვარი:

პროფესიული საგანმანათლებლო პროგრამა, ჯგუფის №:

მოდული:

№

თემა:

შეფასება:

საკითხი რა საკითხს ვასწავლი?	მიზანი რა მიზნით ვასწავლი?	საკვანძო შევითხვა რაზე უნდა დაფიქრდეს სტუდენტი საკითხის შესწავლისას?	დავალემა რა კომპლექსური დავალებით გამოწმებ სტუდენტის ცოდნას?

სოლო ტაქსონომიის დონე

სტუდენტის ქმედება

სტუდენტმა:

გაფართოებული აბსტრაქტული დონე

მიმართებითი დონე

მულტისტრუქტურული დონე

უნიტრუქტურული დონე	
პრე-სტრუქტურული დონე	

დავალების პორტფოლიოში განთავსების თარიღი:

პროფესიული განათლების მასწავლებლის ხელმოწერა:

დანართი №11

საკვალიფიკაციო გამოცდის ოქმი №

პროფესიული საგანმანათლებლო პროგრამა:

.....

პროფესიული სტუდენტის სახელი და გვარი

ჯგუფის ნომერი:

პროფესიული სტუდენტის მიერ ათვისებული კრედიტების რაოდენობა

პროფესიული სტუდენტის საკვალიფიკაციო გამოცდაზე დაშვების ბრძანება N

გამოცდის ჩატარების თარიღი:

გამოცდის დაწყების დრო: გამოცდის დასრულების დრო:

გამოცდის ჩატარების ადგილი:

გამოცდის სახე: *თეორიული პრაქტიკული*

საკვალიფიკაციო საგამოცდო კომისია:

№	კომისიის წევრის სახელი და გვარი	ორგანიზაცია	შეფასება	ხელმოწერა
1		სს საქართველოს რკინიგზა		
2		სს საქართველოს რკინიგზა		
3		სსიპ საქართველოს ტექნიკური უნივერსიტეტი		

4		ა(ა)იპ სარკინიგზო ტრანსპორტის კოლეჯი		
5		ა(ა)იპ სარკინიგზო ტრანსპორტის კოლეჯი		

კოლეჯის დირექტორი

ხელმოწერა

ბ.ა.